

## Rundbrief Nr. 70 – Frühjahr 2024

**Einzug Mitgliedsbeitrag im Juni – bitte teilen Sie uns ggf. eine Änderung Ihrer Bankverbindung frühzeitig mit!**

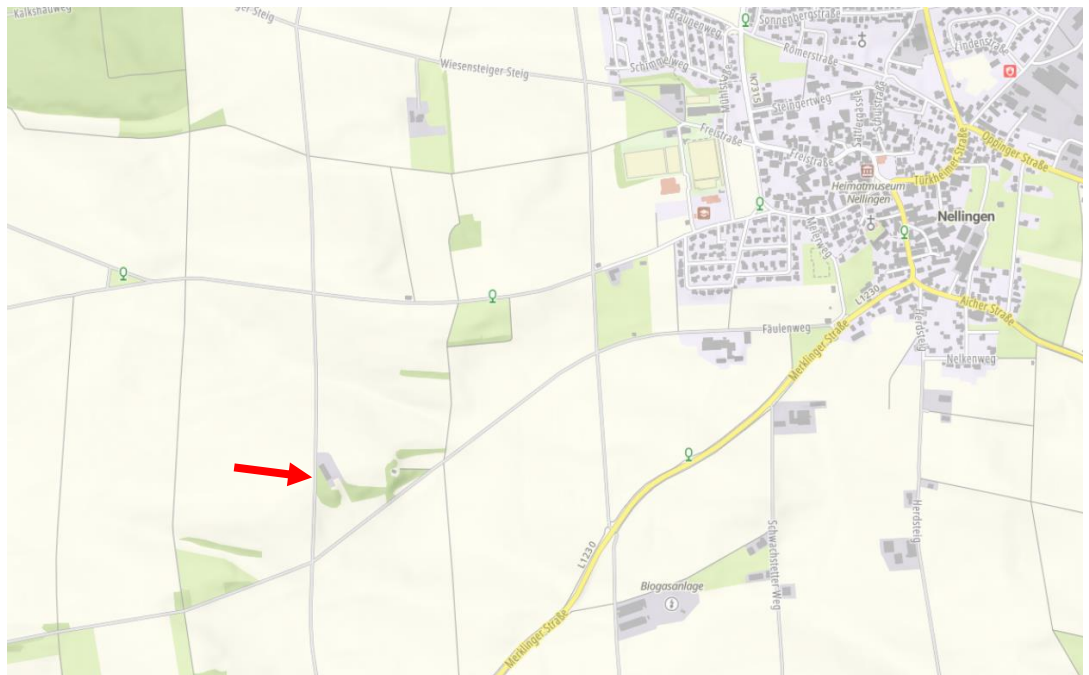
### Hinweis Rundholzmarkt

Für das Frühjahr/Sommer lagen zum Zeitpunkt als das Rundschreiben gedruckt wurde, leider noch keine Preisabschlüsse vor. Bitte erfragen Sie aktuelle Preise in der Geschäftsstelle oder Sie teilen uns Ihre E-Mail-Adresse mit, damit wir Sie per Mail/Newsletter stets auf dem Laufenden halten können.

### Sammelplätze im Vereinsgebiet

#### **Sammelplatz Nellingen**

Leider mussten wir im März auf Gemarkung Nellingen den bestehenden Sammelplatz nach über 10 Jahren auflösen. Das Grundstück gehört der Gemeinde. Diese wurde vom Landratsamt darauf hingewiesen, dass es sich um eine FFH-Mähwiese handelt und dort kein Holz gelagert werden darf. Wir haben von der Gemeinde eine Alternative angeboten bekommen. Der „neue Lagerplatz befindet sich an den Gemeinschaftsschuppen Kolbhalde (siehe roter Pfeil in der Karte). Leider ist der „neue“ Lagerplatz sehr klein und auch zum Abladen nicht ideal. Wir sind daher auf der Suche nach einem alternativen Platz, welchen wir dann wieder auf längere Zeit nutzen können. Sollte sich etwas auftun, werden wir Sie auf dem Laufenden halten. Gerne nimmt die Geschäftsstelle oder unser Ortsvertrauensmann Tino Allgöwer auch Vorschläge für einen Sammelplatz entgegen.



### **Sammelplatz Holzkirch**

In den vergangenen Wochen wurden wir von der Straßenmeisterei darauf aufmerksam gemacht, dass das Holz am Sammelplatz Holzkirch zu dicht an der Kreisstraße (K7304) lagert. Aus Sicherheitsgründen muss ein Abstand von mindestens 7,5m vom Fahrbahnrand eingehalten werden. Wir bitten alle Nutzer des Sammelplatzes sich an diese Vorgaben zu halten, da wir sonst damit rechnen müssen, dass die Nutzung als Holzlagerplatz untersagt wird. **Holz, welches zu nah am Fahrbahnrand lagert, wird zukünftig auf Kosten des Holzeigentümers von einem durch die FBG beauftragten Unternehmer umgelagert.** Leider gibt es für den Sammelplatz Holzkirch keine Alternative, daher sind wir auf diesen Platz angewiesen. Sollte der Sammelplatz voll sein, so bitten wir Sie auf den Sammelplatz bei der Kläranlage Bernstadt auszuweichen.

### **Sammelplätze allgemein**

Wir bitten alle Nutzer und Beschicker der Sammelplätze um ordentliches und sauberes poltern der Stämme und Lose. Es wäre schön, wenn an allen Sammelplätzen Kilben- und Fixlängenlose getrennt gelagert werden (z. B. links am Platz alle Kilbenlose, rechts am Platz alle Fixlängenlose) und nicht wahllos durcheinander. 2,40er Kilbenlose können immer dicht an dicht aneinander gepoltet werden. Dies spart enorm Platz. Sollte ein Sammelplatz voll sein, so bitten wir Sie auf einen benachbarten Platz auszuweichen – auch wenn dieser Widerwillens auf der benachbarten Gemarkung liegt.

Aktuelle Sammelplätze der FBG:

- Setzingen, oberhalb vom Industriegebiet Spitzwiese (Hintere Halde)
- Ballendorf, an der Setzinger Straße vor der A7
- Ballendorf-Mehrstetten, am Weiher Richtung Alheim/Alb (Obere Wiesen)
- Alheim/Alb, am Galgenberg/Schulwald
- Weidenstetten-Schechstetten, im Staatswald „Koppenhau“
- Weidenstetten, Richtung Zähringen (Aspenhäule) **nicht für Käferholz geeignet!**
- Ettlenschieß, Richtung Weidenstetten (Greutäcker)
- Holzkirch, an der Kreuzung Holzkirch/Breitingen/Neenstetten (Kreisstraße K7304)
- Bernstadt, am Weg Richtung Kläranlage/Lonetal
- Nellingen, an den Gemeinschaftsschuppen Richtung Merklingen (Kolbhalde)
- Machtolsheim, am Laichinger Weg

Sollten Sie die Sammelplätze nutzen wollen und nicht finden, so können Sie sich gerne in der Geschäftsstelle melden. Wir werden in nächster Zeit die Lagerplätze mit Karten auch auf unserer Homepage veröffentlichen.

## Termine

### **Ausflug Mai 2024**

Die Forstbetriebsgemeinschaft Ulmer Alb w. V. lädt alle Mitglieder und Waldbesitzer am Freitag, den 17. Mai 2024 zu einem eintägigen Ausflug ein. Nach etlichen Absagen verschiedener avisierten Ausflugsziele werden wir dieses Jahr eine Besichtigung bei Heizomat in Gunzenhausen machen. Bei Heizomat werden u. a. Holzhacker und Holzheizungen hergestellt.

Am Nachmittag fahren wir nach Neresheim. Dort werden wir an einer Führung im Kloster teilnehmen. Für das leibliche Wohl am Ausflug ist wie immer bestens gesorgt. Bei Heizomat werden wir in der Kantine Mittagessen. Bei der Anmeldung zum Ausflug müssen Sie angeben, ob Sie ein Fischgericht, eine Süßspeise oder Schnitzel zum Mittagessen haben möchten, damit wir dies vorab der Kantine mitteilen können.

Anmeldungen zum Ausflug nimmt die Geschäftsstelle gerne entgegen (Tel. 07337/9247691, Mail: [info@fbg-ulmer-alb.de](mailto:info@fbg-ulmer-alb.de)). Abfahrtszeiten:

7:00 Uhr Merklingen Aral-Tankstelle

7:15 Uhr Parkplatz Rasthaus Seligweiler

### **Sommerlicher Waldweg – Windkraftanlagen im Wald**

Die Forstbetriebsgemeinschaft Ulmer Alb w. V. lädt alle Waldbesitzer und Interessierte am Sonntag, den 21. Juli 2024 um 17:00 Uhr zu einem sommerlichen Waldweg auf Gemarkung Laichingen ein. In diversen Privatwäldern werden im Laufe des Sommers Windkraftanlagen errichtet. Um uns einen Einblick zu verschaffen wie sich diese Eingriffe auf den Wald auswirken, haben wir mit dem Windkraftbetreiber, sowie dem zuständigen Förster Alfred Daiber und einem betroffenen Privatwaldbesitzer eine Führung/Besichtigung organisiert. Zum Abschluss steht ein kleines Vesper und Getränke bereit. Der Treffpunkt ist an der Heerstraße (ehemalige Verbindungsstraße zwischen Machtolsheim und der Kreuzung Drackenstein/Hohenstadt/Merklingen, Koordinaten 9°42'21"O, 48°31'14"N).



***Gemeinsam in Sachen Wald und Holz!***



## Hinweise / Verschiedenes

### **Holzsortierung, Lagerung und Ordnung**

Bitte beachten Sie bei Ihrem Holzeinschlag die aktuell gültige Sortierung. Insbesondere die Trennung bei Starkholz. Zudem möchten wir darauf hinweisen, dass Rundholz ordentlich und sauber gepoltet werden sollte („das Auge kauft mit“). Nach Abschluss eines Hiebes ist es auch angebracht, mit Schlamm und Erde überzogene Wege mit dem Frontlader o. ä. abzuschleifen. Andernfalls muss damit gerechnet werden, dass Holz auch mal liegen bleibt.

### **Borkenkäfer – ein leidiges Dauerthema**

Trotz des ergiebigen Niederschlags der vergangenen Monate waren nach den ersten (sehr) warmen Tagen in den letzten Wochen auf einzelnen Fichten-Poltern schon die ersten Bohrmehlhäufchen vom Borkenkäfer (Buchdrucker) zu erkennen. Wir möchten Sie darauf aufmerksam machen, dass Sie in den nächsten Wochen und Monaten regelmäßig Ihre Fichtenbestände auf Käferbefall kontrollieren sollten. Um Käferbefall möglichst zu vermeiden, sollten Sie mit Beginn der wärmeren Jahreszeit keine Fichtengipfel, -stämme, usw. im Wald liegen haben bzw. lagern. Informationen zum Borkenkäfer erhalten Sie auch

auf der Internetseite der Forstlichen Versuchs- und Forschungsanstalt Baden-Württemberg ([www.fva.de](http://www.fva.de)). Ebenso erhalten Sie auch über unseren E-Mail-Newsletter stets aktuelle Informationen zum Käferbefall.



**Sollten Sie Käferbefall haben, gilt es die befallenen Bäume möglichst rasch aufzuarbeiten und das Holz außerhalb des Waldes (Sammelplätze) zu lagern. Gerne vermitteln und/oder organisieren wir Ihnen auch örtliche Unternehmer, welche Ihnen das Aufarbeiten und Rücken des Holzes abnehmen.**

Es grüßt Sie,

Ihre Vorstandschaft der FBG Ulmer Alb w. V.

***Gemeinsam in Sachen Wald und Holz!***